



ÎNDRUMARUL MEU DESPRE NATURĂ

pentru clasa a VI-a





ÎNDRUMARUL MEU DESPRE NATURĂ

Clasa a VI-a





SUNT NATURĂ

PROIECT ECO-EDUCATIONAL
© Agent Green



Autorii mulțumesc celor care au făcut posibil acest proiect:
Alina Florescu, Gabriel Păun, Raluca Nicolae, Gerhard Csejka

Autori:

Veronica Tulpan, Sorina Cuzum

Desene:

Adrian Ichim

Fotografii:

Peter Levente, Matthias Schickhofer, Thibault Hock,
Gerhard Csejka, Iordache Coman,
www.pexels.com, www.pixabay.com, www.unsplash.com/gloria-cretu

Tehnoredactare: Laura Ionescu



Proiect susținut de organizația
Animals International
www.facebook.com/AnimalsInternational

Drumul lemnului

pagina 5

Vântul, Soarele și Apa

pagina 11

A venit vacanța!

pagina 17

Drumul lemnului

De când există omul pe Pământ a folosit, așa cum s-a priceput, diferite resurse naturale: pietrele și apoi metalul, ca să-și confecționeze unelte și arme de vânătoare; lemnul pentru foc și construcții; a folosit solul pentru a cultiva plante necesare hranei; a domesticit animalele și le-a folosit pentru hrană și îmbrăcăminte, a construit orașe, hidrocentrale și nave spațiale pentru a studia Universul.



Omul a fost astfel în permanență legat de NATURĂ. Fără NATURĂ, acesta nu ar fi putut supraviețui. Și așa este și în zilele noastre.

Mai mult ca oricând, omul este acum un consumator. Privește în jurul tău și vei constata că toate obiectele pe care le folosim provin dintr-o resursă naturală și sunt obținute prin prelucrarea acesteia.





Modul în care folosim aceste resurse este extrem de important pentru NATURĂ, pentru animale și pentru oameni, pentru că între toți locuitorii Terrei există o strânsă legătură.

Describe într-un scurt eseu legătura dintre om, animale și NATURĂ.

Argumentează această interdependență.



Pe măsură ce resursele naturale au fost tot mai intens folosite, problemele legate de mediul înconjurător s-au agravat.

Exploatările de petrol, defrișările pentru terenuri agricole și pentru nevoia de lemn, fermele industriale de creștere a animalelor, pescuitul intensiv, poluarea mărilor și oceanelor și multe altele au dus la distrugerea mediului.



Un pas foarte important în protecția mediului a fost “Conferința de la Rio” din 1992. Aici a apărut o nouă idee – aceea a exploatării durabile a resurselor pentru a proteja mediul înconjurător și a contribui la creșterea calității vieții. Peste 170 de state au participat la această conferință și au semnat apoi convenții referitoare la schimbările climatice, conservarea speciilor și stoparea defrișărilor masive.

În prezent, dezvoltarea durabilă include multe domenii precum energia, apa, clima, oceanele, urbanizarea, transportul, știința și tehnologia.



Știm deja că fără păduri nu putem avea aer curat. Totuși, avem foarte mare nevoie și de lemn, nu numai de cel prelucrat, care ajunge sub formă de mobilă și creioane în casele noastre, dar și ca lemn de foc în locurile în care nu există alte surse de încălzire. Focul trosnește în sobe în foarte multe case din localități rurale din România și nu numai.

Dar cum putem afla dacă acest lemn, sub orice formă ar fi el, provine din surse sustenabile, adică a fost exploatat sustenabil?

În zona temperată, în care se află și România, unde cresc păduri de foioase și de conifere, arborii care se taie au peste 80 de ani. Și, din păcate, nu se taie numai din păduri care pot fi exploatare, ci și din zone protejate. La fiecare arbore tăiat legal, altul este tăiat ilegal.

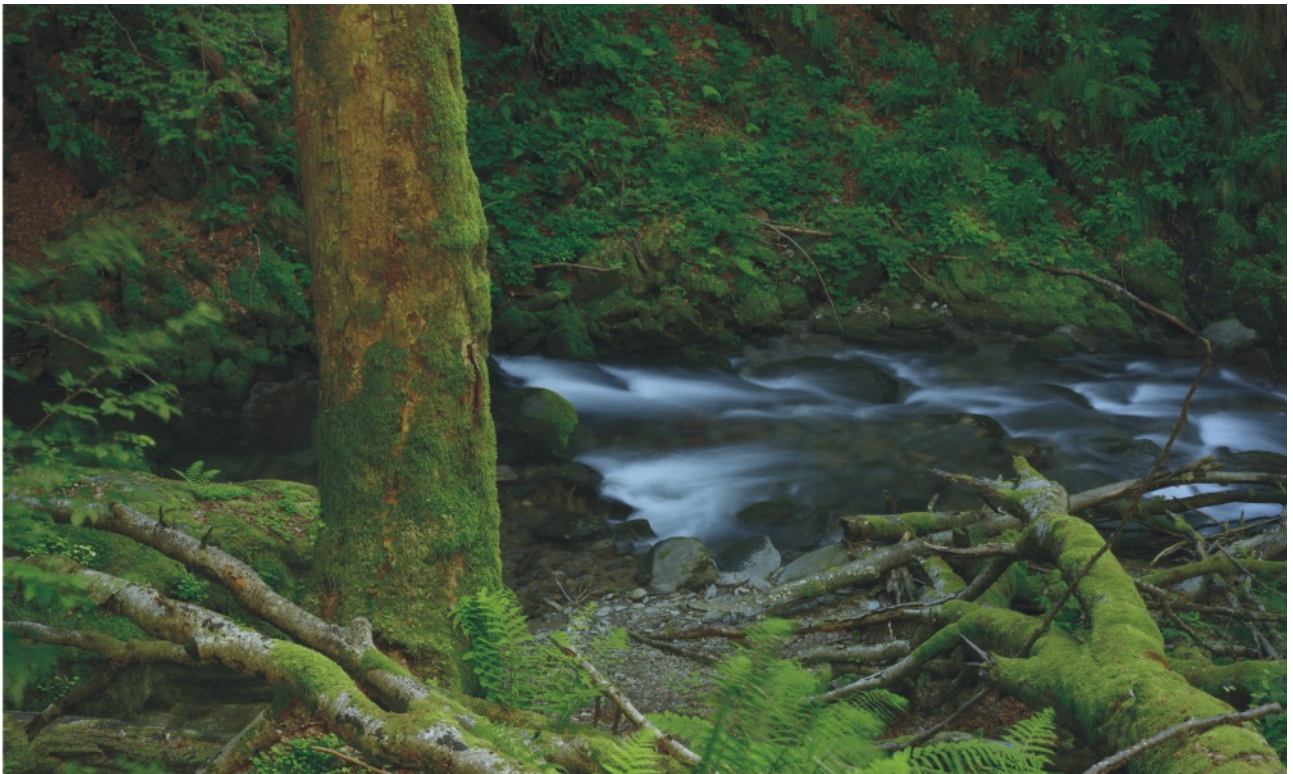


În calitate de consumatori avem o mare responsabilitate față de protejarea mediului înconjurător, de aceea trebuie să verificăm tot timpul ca produsele pe care le folosim să provină din surse sustenabile, adică folosirea resurselor să nu aibă efecte negative asupra mediului.

În cazul concret al lemnului, acesta trebuie să provină din păduri care au fost crescute pentru a fi tăiate și după tăiere au fost regenerate – adică au fost plantați alți arbori. Probabil că pare destul de simplu, dar ca să poți tăia o pădure pentru a folosi lemnul trebuie să știi foarte bine cum poți face acest lucru – ce specii de arbori sunt, ce arbori poți tăia și în ce perioadă, ce vârstă au arborii, cum trebuie scoase trunchiurile din pădure astfel încât să nu se distrugă albiile râurilor și habitatul. Trebuie să știi ce animale trăiesc acolo și ce consecințe poate avea pentru acestea distrugerea habitatului.



Pentru produsele care provin din lemn putem verifica dacă au însemnul FSC (Forest Stewardship Council); așa putem ști dacă lemnul care a fost folosit pentru producerea obiectului respectiv (fie că este carton, hârtie sau mobilă) provine din exploatare sustenabilă, adică nu a fost tăiat din rezervații sau arii protejate, nu a fost tăiat ilegal, pădurea a fost regenerată (s-au plantat puieți).



Alege un obiect din lemn și reprezintă „drumul” acestuia din pădure până la tine.

Apoi gândește-te care ar putea fi ciclul său de viață – din momentul în care obiectul este creat, până când nu mai este folosit. Ce se întâmplă cu el? Unde crezi că ajunge?

PROIECT



România este una dintre cele mai împădurite țări ale Europei. Cu toate acestea, doar 29% din teritoriul țării este acoperit cu păduri. Datorită poziției geografice și a climatului specific România ar putea fi un ținut al pădurilor.

Dar, din păcate, din cauza exploatărilor intensive, a tăierilor ilegale de pădure și a lipsei de acțiuni de împădurire, România nu are în prezent suprafața optimă de pădure care ar trebui să fie de 40% din teritoriul țării.

Lucrați în echipe.

Desenați o hartă a României în care să evidențiați zonele împădurite.

Găsiți imagini care să ilustreze locuri în care pădurile au dispărut din cauza tăierilor. Care sunt efectele distrugerii pădurilor?

Realizați un afiș în care să ilustrați răspunsul și găsiți un mesaj pentru acesta.

Există păduri lângă orașul sau localitatea în care locuiți?

Aflați cât mai multe informații despre aceste păduri:

- ce specii de plante și animale se întâlnesc acolo,
- ce vârstă au cei mai bătrâni arbori,
- dacă există specii de plante și animale care sunt protejate,
- întreabă-i pe cei apropiați care este istoria acestor locuri și cum arătau în vremea bunicilor voștri dacă pădurea este arie protejată



- ✓ **Fii un consumator responsabil! Înainte de a cumpăra un nou obiect gândește-te dacă ai într-adevăr nevoie de acesta.**
- ✓ **Folosește cât mai multe obiecte din materiale naturale, căci de cele mai multe ori acestea se pot recicla sau pot fi produse din materiale reciclate!**
- ✓ **Respectă NATURA și nu arunca gunoaie în NATURĂ!**
- ✓ **Colectează selectiv deșeurile, astfel încât să poată fi reciclate cât mai multe dintre ele!**



Vântul, Soarele și Apa

Cum ar fi viața noastră fără resursele pe care le oferă Terra?

Cu toții avem nevoie de obiecte, haine, telefoane mobile, mașini, cărți, mobilă, mâncare, jucării. Important este să știm că prin producerea acestora mediul înconjurător nu are de suferit. Avem nevoie de apă curată și de aer curat – fără aceste două elemente nu am putea trăi. De aceea este foarte important să nu le poluăm.



SPUNE-ȚI PĂREREA!



Care sunt sursele de poluare a apei, aerului și solului?

SUNT EXPLORATOR



Resursele naturale sunt permanent folosite pentru producerea energiei electrice și termice, a materialelor de construcții și a combustibililor. Obținerea acestor resurse și folosirea lor poate avea efecte negative foarte grave asupra mediului, de multe ori acestea fiind **ireversibile** (mediul nu se mai poate refăce).

Gândește-te la carierele de piatră care transformă dealuri sau munți în „găleți” uriașe sau la minele de cărbune prin care munți întregi sunt scobiți pentru ca acesta să fie extras.

În urma acestor exploatări rămân munți de **steril** . Sterilul este partea nefolositoare care rămâne în urma exploatărilor zăcămintelor de minereuri. Este un deșeu industrial deosebit de periculos pentru mediul înconjurător provocând degradarea terenurilor, contaminarea apelor și a solurilor, eroziune, poluare cu praf.

Pe haldele de steril provenite din exploatarea cărbunelui, vegetația are nevoie de zeci de ani pentru a se reface.





Citiți articolul de mai jos și discutați despre efectele negative pe care le are industria minieră asupra mediului înconjurător.

Găsiți alte exemple legate de efectele exploatărilor miniere din România.

Deșertul din inima Munților Apuseni: Geamăna, satul înecat în sterilul de la Roșia Poieni

Sursa: <https://www.digi24.ro/magazin/timp-liber/divertisment/desertul-din-inima-muntilor-apuseni-geamana-satul-inecat-in-sterilul-de-la-roșia-poieni-460065>



Schimbarea la față a acestei zone a început în 1977, când Nicolae Ceaușescu a decis să dea drumul exploatării de la Roșia Poieni. Atunci, la acea vreme, era cea mai mare din Europa. Și în ziua de azi se mai folosește. Printr-o țevă curge mëlul cenușiu, iar turbureala de steril a umplut lacul care are 130 de hectare.

În ciuda imaginii apocaliptice a lacului de steril, munții din jur oferă peisaje de poveste, mai ales toamna. Contradicția dintre cele două tablouri este izbitoare pentru turiștii rătăciți prin acest loc pomenit doar în lucrările de specialitate ca o ciudățenie a vremurilor noastre.

Declarații turiști:

- Sunt din București și am ales această zonă pentru că în acest anotimp e extrem de pitoresc.
- Am citit fel de fel de materiale, am umblat mult prin zonă, dar nu am fost niciodată aici și eram curios să văd și eu bomba asta ecologică.
- Cum vi se pare locul?
- Mi se pare groaznic.

Satul Geamăna din inima Apusenilor a fost acoperit aproape în totalitate de deșeurile provenite de la Roșia Poieni. Localnicii au fost nevoiți să se mute de la un an la altul tot mai departe de vatra satului deoarece atât casele, cât și cimitirul și biserica au fost acoperite de steril.

Iazul de pe Valea Șesii, cum îl știe localnicii, este amenajat între doi versanți și are 130 de hectare. Lacul

crește pe an ce trece, iar deșeurile aduse de la exploatarea de cupru a companiei Cuprumin Abrud se scurg neîntrerupt printr-o țevă imensă. Deșeurile sunt zăgăzuite de un singur baraj, iar pericolul crește de fiecare dată când plouă abundant în zonă.

Mircea Petrescu, ghid Salvamont Bihor Aici se află biserica din fostul sat Geamăna, sat care acum se află la o adâncime de 70-80 de metri sub steril. În această zonă au trăit circa 1000 de persoane care după 1986 au fost strămutate. În anul 2015 mai trăiesc 20-30 de persoane.

Din fostul sat Geamăna nu se mai zăresc decât turla bisericii și acoperișurile câtorva case, altădată aflate pe un deal. În cele câteva ore petrecute în zonă am întâlnit un singur localnic, care ne-a arătat o fotografie veche și ne-a povestit cum era satul lui înainte să fie înecat în steril.

Discuție reporter - sătean:

- Unde stăteți înainte?
- Aici, aici e căminul, aici școala, aici era un dispensar, 360 de familii au fost, era cât de cât.
- Și dvs. cum de ați rămas?
- Păi, aici sunt legat de locul acesta, am lucrat la Baia de Arieș la mină, acum aici cu animalele la munte.



Oamenii locului spun că în curând satul va fi înghițit complet de steril și va rămâne doar o amintire. Curioșii care vor să ajungă la Geamăna trebuie ca din comuna Lupșa să urmeze indicatorul spre satul Hădărău. De acolo, doar localnicii pot să-i ghideze, pentru că drumurile de pământ nu sunt marcate.



De-a lungul timpului oamenii și-au dat seama că pot folosi puterea vântului, lumina soarelui și puterea apei ca surse de energie. Drept urmare, au folosit din cele mai vechi timpuri aceste resurse regenerabile – surse de energie care se reînnoiesc datorită proceselor naturale.

Indiferent de zona în care locuiești, rurală sau urbană, este cert că ai nevoie de apă caldă, electricitate, de un loc special pentru aruncarea deșeurilor, de mijloace de transport și de multe altele

Lucrați în echipe.

Descrieți diferențele dintre organizarea unui mare oraș în comparație cu o localitate mai mică rurală (sat) sau urbană. Care sunt asemănările și deosebirile?

Cum ar putea arăta un oraș ecologic?

Cum ar fi viața noastră fără curent electric/electricitate?



Stai la soare într-o zi de iarnă. Vei simți imediat căldura acestuia.

Lumina soarelui a fost transformată cu ajutorul **panourilor fotovoltaice** în electricitatea pe care o folosim în mai tot ce facem sau pentru a produce obiectele de care avem nevoie. Puterea soarelui a fost folosită și pentru încălzirea naturală a locuințelor.



Forța vântului a fost și ea folosită din timpuri străvechi, nu numai pentru a deplasa ambarcațiunile cu pânze dar și pentru a măcina cerealele cu ajutorul morilor de vânt (care se mai pot vedea și astăzi, de exemplu la Muzeul Satului).

În zilele noastre **energia vântului** (eoliană) este captată de **turbine eoliene** – stâlpi înalți de metal care au în capăt o elice pusă în mișcare de forța vântului, iar în interior se află un generator care produce curent electric.

Marele avantaj al acestor turbine eoliene este că sunt nepoluante, nu emit niciun poluant în aer. Pe de altă parte, ele sunt periculoase pentru lilieci și păsări din cauza vitezei de rotație a elicei.



În prezent există numeroase organizații pentru protecția liliecilor și a păsărilor care au propus diferite măsuri pentru protejarea acestora, cum ar fi introducerea unor perioade de oprire a turbinelor în perioada de migrație a liliecilor și a păsărilor.

O altă sursă de energie regenerabilă nepoluantă este **energia geotermală** – căldura Pământului care încălzește apa subterană și o împinge la suprafață. Acestea sunt **gheizererele**. Printr-o rețea de pompe și de conducte, această apă încălzită în mod natural de căldura Pământului, poate fi folosită pentru încălzirea locuințelor. Islanda este cunoscută drept insula gheizerelor, aici energia geotermală fiind folosită de aproape toată populația.





Și puterea apei râurilor a fost transformată în energie. Pentru aceasta este necesară construirea unui baraj. Acesta are rolul de a bloca râul, creându-se astfel un lac artificial. De aici, o anumită cantitate de apă este lăsată să treacă prin tunelurile din baraj, iar cu ajutorul unor turbine, forța apei este transformată în electricitate.

Apa este într-adevăr o resursă naturală regenerabilă atâta vreme cât condițiile de climă și relief rămân neschimbate.

Pentru construirea unui baraj, însă, este necesară uneori strămutarea unor localități, pentru ca lacul de acumulare să fie inundat cu apă. Habitatele sunt distruse, albia râului se modifică ireversibil, ducând la dispariția unor specii de pești și de viețuitoare acvatice iar apa râului este deviată prin conducte pe zeci de kilometri.

Din păcate, în România există numeroase **hidrocentrale și microhidrocentrale** care au distrus irecuperabil râurile. Organizațiile pentru protecția mediului și societatea civilă încearcă să oprească aceste proiecte care pun în pericol specii și arii protejate, așa cum sunt proiectul de secare a râului Bâsca Mare și construcțiile de pe râul Jiu.



Creați un mesaj referitor la protecția acestor râuri.
Folosiți desene, colaje sau alte materiale pentru a ilustra ideile voastre.

Lucrați în echipe.

Identificați problemele de mediu din localitatea în care locuiți și gândiți-vă cum ar putea fi acestea rezolvate.

Cu ajutorul profesorilor și al părinților transmiteți mesajul vostru autorităților: primarului localității în care trăiți și Gărzii Naționale de Mediu.

A venit vacanța!

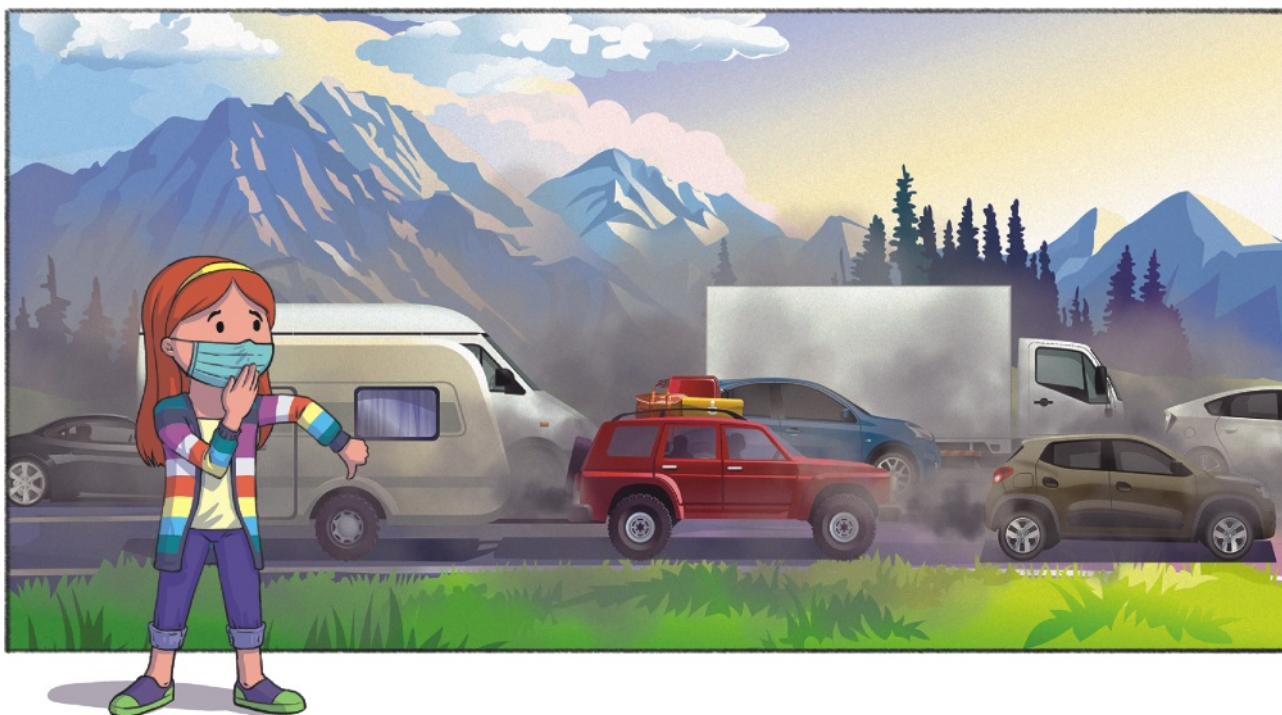
Desigur că ne dorim să vedem cât mai multe locuri frumoase de unde să putem admira natura și să ne minunăm de construcții antice și monumente istorice. În plus, a vizita o țară sau un loc este un prilej de a învăța câte ceva despre obiceiurile oamenilor, despre limba pe care o vorbesc și despre natura care-i înconjoară.



Pe lângă numeroase activități umane care pot distruge mediul înconjurător - precum industria, agricultura, transporturile, construcțiile - și turismul poate avea un impact deosebit de nefast asupra mediului.

Indiferent cât de departe sau aproape am călători, nu trebuie să uităm că suntem doar niște musafiri temporari în locul pe care îl vizităm, fie că este vorba despre orașe, sate, sau pur și simplu de natură.

Mai ales în timpul vacanțelor de vară și al sărbătorilor, turiștii călătoresc cel mai adesea cu autoturismele sau cu avionul - ambele fiind importante surse de poluare a aerului.



Odată ajuns la destinație, turistul are nevoie de un loc de cazare în care să locuiască pe perioada vacanței, fie că este hotel, cabană, pensiune sau cort. În România există foarte multe locuri în care natura a fost distrusă pentru a dezvolta turismul: pentru construcția de drumuri și hoteluri atât în zona montană, unde pădurea a fost defrișată, cât și pe litoralul Mării Negre unde aceste construcții au distrus plajele.

Îată ce se întâmplă în Platoul Bucegi, care este arie naturală protejată!

<https://www.youtube.com/watch?v=RBRHgZSvJ9A>

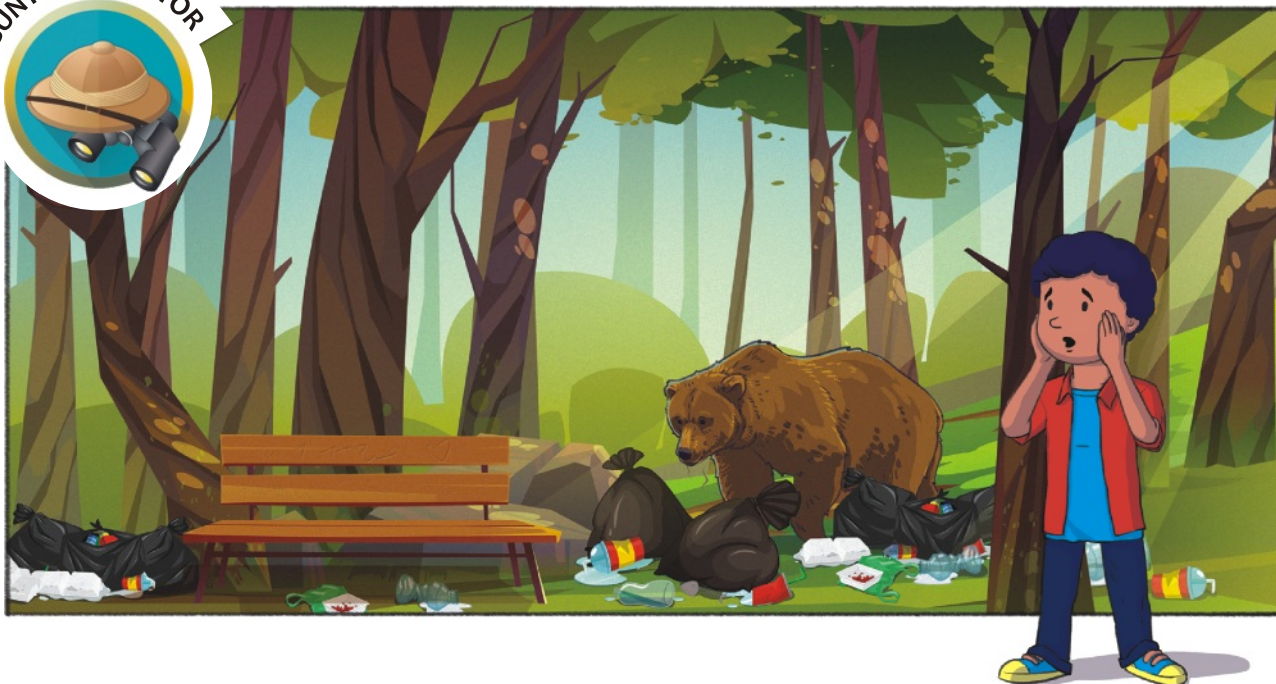




Propuneți o lege prin care astfel de construcții să fie interzise.

Descrieți efectul pe care îl au aceste construcții asupra peisajului, a habitatelor și a reliefului.

Care ar putea fi sancțiunile pentru astfel de fapte?



Nu de puține ori am văzut cum urșii ajung printre mașini, în parcuri sau chiar lângă hotelurile construite pe munte, căutând în gunoaiele lăsate de turiști. Pădurea pe care erau obișnuiți să o găsească în aceste locuri s-a transformat și în locul arborilor și vegetației forestiere acum se află doar beton și asfalt.



De cele mai multe ori aceștia sunt împușcați, dar sunt și urși care au norocul să fie salvați:

<https://www.youtube.com/watch?v=TAZHrKfOmg>



Foarte mulți turiști confundă urșii pe care-i pot întâlni în pădure cu jucăriile de pluș. Această interacțiune este de cele mai multe ori foarte periculoasă atât pentru oameni, cât și pentru animale.

Din păcate, turismul poate avea o influență negativă asupra animalelor sălbatice, cu consecințe deosebit de grave. În Thailanda, de exemplu, plimbările pe elefanți sunt una dintre atracțiile pentru turiști. În India există ferme de tigri unde aceste animale sunt crescute pentru a interacționa cu turiștii. În Africa leii sunt crescuți în captivitate pentru a fi apoi vânați de către turiștii dornici de trofee.

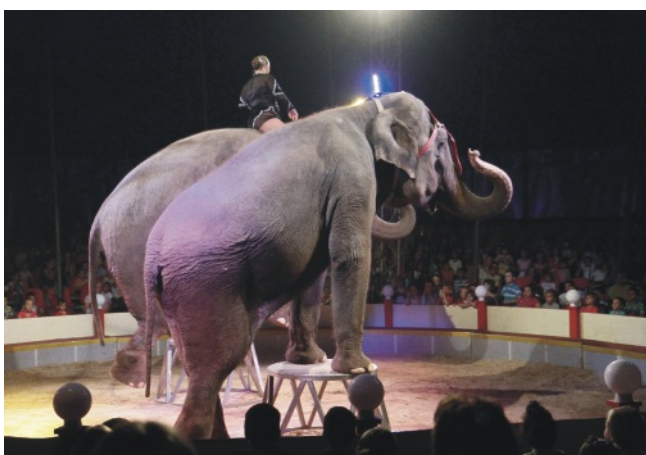


Toate aceste animale sunt sălbatice și trebuie respectate și protejate!

Captivitatea este una dintre cele mai mari suferințe pentru aceste animale. În condiții naturale, ele străbat zeci de kilometri în fiecare zi, trăiesc în grupuri, vânează și își caută perechea.

Circurile și grădinile zoologice obligă animalele sălbatice să-și schimbe comportamentul și să se supună dresajului și spațiului limitat.

În natură, un leu sau un tigru nu trece prin foc. Animalelor le este frică de foc! Un urs nu merge pe sârmă și un elefant nu stă în șezut și nu face piruete. Aceste comportamente sunt dobândite prin dresaj violent.



Din fericire, în România, din 2017, circurile cu animale sălbatice au fost interzise.



Care sunt condițiile în care trăiesc animalele în grădinile zoologice?

Cum trăiesc ele natural, în sălbăticie?

Întocmește o listă cu două coloane în care să scrii aceste informații.



O altă problemă care se datorează turismului este poluarea cu deșeuri. Și, din păcate, în România, nu toți turiștii știu să respecte o regulă foarte importantă: nu trebuie să lași gunoaie în NATURĂ!

NATURA nu este coș de gunoi!



Citiți în clasă reportajul următor. Discutați despre măsurile pe care ar trebui să le ia autoritățile ca turiștii să nu mai lase gunoaie în natură.

Peste 25.000 de turiști au fost prezenți la sfârșit de săptămână pe plajele sălbatice Vadu-Corbu-Midia din Delta Dunării și pun presiune pe habitatele naturale, transmite Administrația Rezervației Bioseferei Delta Dunării (ARBDD)

Sursa: <https://www.digi24.ro/stiri/actualitate/peste-25-000-de-turisti-au-fost-pe-plajele-salbatice-vadu-corbu-midia-si-pun-presiune-pe-habitatele-naturale-rezervatia-delta-dunarii-1350857>

Administrația Rezervației Bioseferei Delta Dunării anunță că inspectorii ecologi ai administrației, împreună cu jandarmi și polițiști au realizat controale pe plajele din sudul Rezervației Biosferei Delta Dunării, unde mii de turiști, în căutarea izolării, aleg aceste zone ca loc de relaxare.

„În ziua de 8 august, aproximativ 12.000 turiști și 2.200 de mașini au fost estimați la plaja Vadu, pe plaja Corbu 900 de turiști și 350 de mașini, iar pe plaja Midia 300 turiști și 150 mașini. De asemenea, duminică, 9 august, pe cele trei plaje au fost estimați un număr total de 13.450 de turiști și 2730 mașini”, au precizat reprezentanții ARBDD.

Potrivit acestora, mulți dintre cei sosiți pe aceste plaje sălbatice, neamenajate, continuă să ignore indicațiile de pe panourile de informare amplasate în zonă și pun presiune pe habitatele naturale costiere, iar pentru aceste fapte sunt sancționați.



FOTO: Facebook ARBDD - Administrația Rezervației Biosferei Delta Dunării

Urmăriți reportajul în care este prezentată Lisabona, capitala Portugaliei. Identificați apoi împreună problemele de mediu pe care le produce turismul în această zonă.

Când frumusețea devine un blestem. Milioane de turiști au adus poluare în capitala verde a Europei

Sursa: <https://www.digi24.ro/stiri/sci-tech/natura-si-mediu/cand-frumusetea-devine-un-blestem-milioane-de-turisti-au-adus-poluare-in-capitala-verde-a-europei-1360007>



Frumusețea poate fi o binecuvântare, dar și un blestem. O știu bine locuitorii Lisabonei, capitala Portugaliei. 10 milioane de turiști au vizitat anul trecut acest oraș. Au adus cu ei prosperitate și... poluare. Dar COVID-19 a pus și aici turismul pe butuci. Deși sunt prea puține părți bune ale pandemiei, pe malul râului Tajo găsești o situație neașteptată: delfinii s-au întors în apele din preajma capitalei. Și nu sunt singurii care se bucură de o nesperată renaștere a naturii.

Pentru locuitorii din Lisabona, acesta e un adevărat miracol: delfinii s-au întors în estuarul râului Tajo.

Elevii școlii de navigație sunt încântați, la fel ca mulți alți localnici.

„Eu sunt din Lisabona și să văd toți acești delfini îmi dă o senzație incredibilă”, spune biologul Ines Clara.

De ce s-au întors delfinii în apropiere de Lisabona

Ca biolog, Ines Clara mergea deseori în Azore pentru a observa delfini. Astăzi, lucrează ca instructor de navigație. Are noroc. E dificil să găsești un loc de muncă în vremea pandemiei. Mai ales că nu sunt turiști. Dar Ines și șeful ei spun că există și o parte bună.

„Anul acesta sunt mai multe sardine și macrou în ocean. Adică hrana pentru delfini”, explică Ines Clara.

„Sunt și bibani atât de mari, încât cântăresc 50 de

kilograme unul, sunt bibani de mare uriași. Și nu am văzut niciodată atât de multe sardine”, completează Bernardo Queiroz, ornitolog.

Mulți pești au început iar să depună icre pe râul Tajo - făcându-l terenul de vânătoare ideal pentru delfini.

Raiul păsărilor, pus în pericol de un nou aeroport

Bernardo este ornitolog și iubește să privească păsările din delta Tajo. Astăzi, a văzut un stol de păsări flamingo la doar 20 de minute de mers cu mașina din centrul orașului Lisabona.

Bernardo lucrează pentru o agenție care promovează turismul durabil. Dar din cauza pandemiei, puțini turiști au mai ales ca destinație Portugalia.



„Delta râului Tajo este o rezervație naturală de 14.000 hectare. Și zona de conservare a păsărilor este și mai mare”, spune Bernardo Quintela.

Ciocîntorsul e una dintre cele mai cunoscute păsări care populează aceste mlaștini. Aici viețuiesc în jur de 200 de specii de păsări migratoare. În fiecare iarnă sosesc 60.000 de sitari de mal - o specie în pericol de dispariție. Și o colonie de flamingo își crește puii aici și rămâne tot timpul anului.

Dar micul paradis este în pericol.

Guvernul portughez intenționează să construiască un nou aeroport în Montijo, chiar lângă aceste mlaștini, dincolo de podul Vasco da Gama.

O amenințare uriașă pentru ecosistem.



Acesta este motivul pentru care opt asociații de conservarea mediului au dat guvernul în judecată.

„Ne-am mobilizat pentru că foarte multe avioane ar urma să aterizeze în preajma mlaștinilor. Și nu doar că avioanele vor fi periculoase pentru păsări, dar și păsările ar putea pune în pericol siguranța zborurilor. Nu are niciun sens să construim un nou aeroport tocmai acum, după ce **Lisabona a fost desemnată capitala verde a Europei**”, spune Bernardo Quintela.

Navele de croazieră emit de 86 de ori mai multe noxe decât toate mașinile din Portugalia

Calitatea apei râului Tajo s-a îmbunătățit semnificativ, ne spune Ines. De aceea s-au întors atât de mulți delfini. Mai ajută și faptul că nu mai

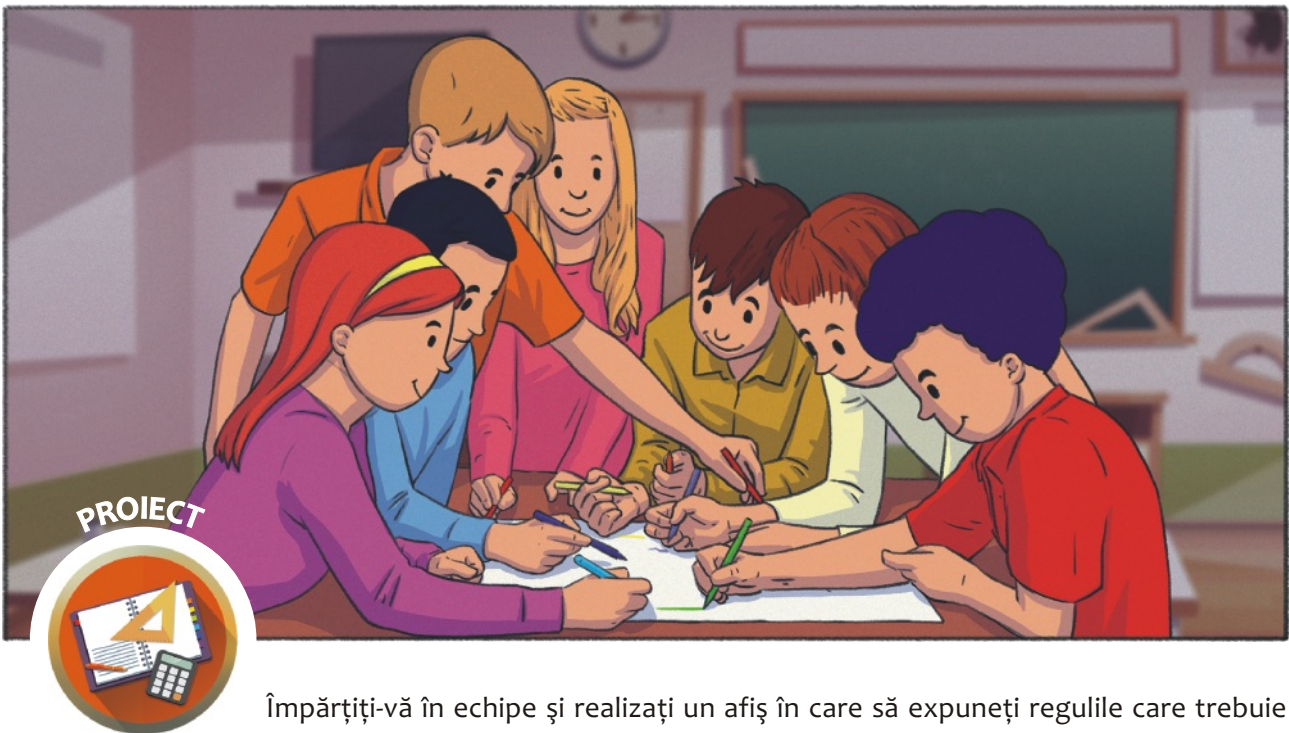
există nave de croazieră zgomotoase în capitala portugheză. Delfinii sunt foarte sensibili la sunete. „Navele mari sunt foarte invazive. Delfinii sunt deranjați de ele și evită să înoate pe râu”, explică Ines Clara.

În 2017, acest terminal de nave de croazieră a fost construit chiar lângă centrul vechi al Lisabonei - în ciuda protestelor activiștilor pentru mediu. Chiar dacă deocamdată e liniște, mulți se tem de reluarea turismului de masă și revenirea acelor nave uriașe. „În mod normal, aici acostează niște vapoare enorme. Emit de 86 de ori mai multe noxe decât toate mașinile din Portugalia puse la un loc”, arată Carla Graça, activistă la Asociația ecologică Zero.

Autoritățile din Lisabona au promis că până în 2022, vasele de croazieră aflate în port vor fi obligate să-și oprească motoarele pentru a reduce emisiile.

„Fiecare navă de croazieră din Lisabona va trebui să fie conectată la rețeaua electrică pentru a reduce emisiile de oxizi de sulf și pentru a reduce poluarea asupra orașului”, susține Jose Sa Fernandes, consilier municipal în Lisabona.

Bernardo și Ines speră că autoritățile își vor respecta promisiunea pentru ca Lisabona să se poată ridica la standardul de capitală verde a Europei.



Împărțiți-vă în echipe și realizați un afiș în care să expuneți regulile care trebuie respectate de către turiști.

Expuneți afișele în clasă și exprimați-vă părerea despre fiecare în parte.





SUNT NATURĂ

Fii bun cu NATURA!



www.agentgreen.org
www.facebook.com/AnimalsInternational

